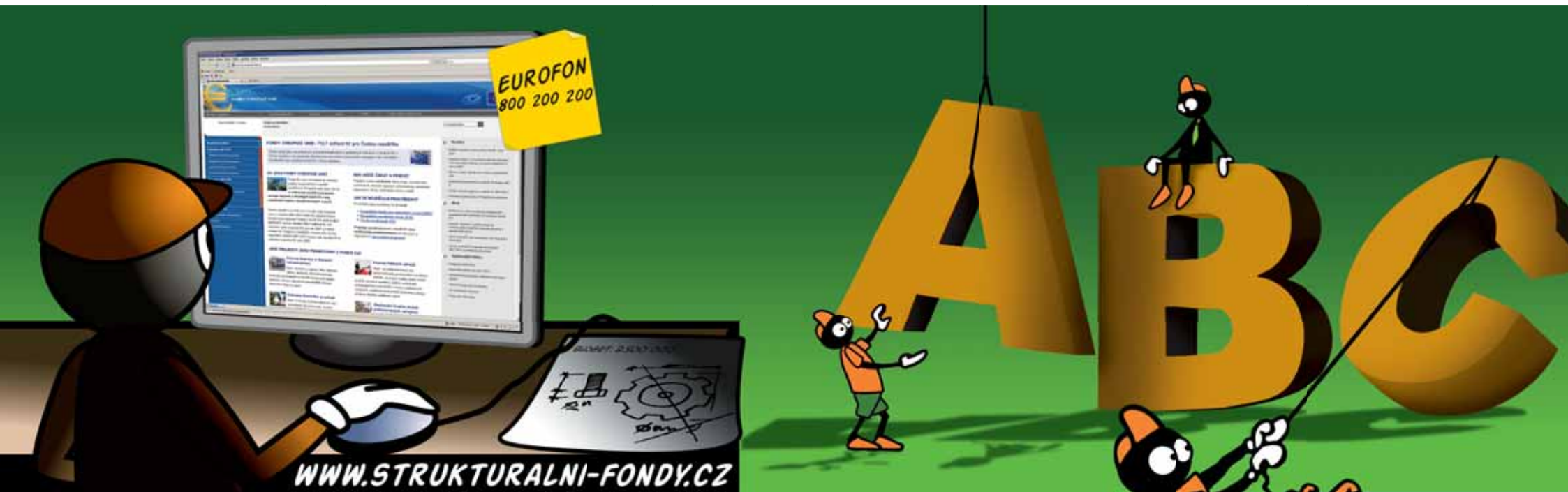




Tato publikace je spolufinancována
Evropskou unií - Evropským fondem
pro regionální rozvoj



INVESTICE DO VAŠÍ BUDOUCNOSTI



Abeceda

fondů Evropské unie
2007 - 2013



Ministerstvo pro místní rozvoj ČR
Odbor evropských fondů
Staroměstské náměstí 6
110 15 Praha 1
e-mail: info@strukturalni-fondy.cz
www.strukturalni-fondy.cz



Obsah

Jak nám pomáhá regionální politika EU	1
Fondy Evropské unie	2
Jak fungují programy fondů EU v České republice?	8
Jak získat dotaci?	11
Tematické OP	
Podnikání a inovace	14
Doprava	15
Životní prostředí	16
Lidské zdroje a zaměstnanost	17
Vzdělávání pro konkurenceschopnost	18
Výzkum a vývoj pro inovace	19
Regionální operační programy	20
Operační programy Praha	
Praha - Konkurenceschopnost	22
Praha – Adaptabilita	23
Evropská územní spolupráce	
Evropská územní spolupráce Meziregionální spolupráce	24
Nadnárodní spolupráce, oblast Střední Evropa	25
Přeshraniční spolupráce	26
Integrovaný operační program	28
Užitečné internetové odkazy o EU	

Milé čtenářky, milí čtenáři,

dostala se Vám do rukou publikace, jejímž záměrem je srozumitelně a přehledně informovat širokou veřejnost o regionální politice Evropské unie, o fondech a finančních nástrojích EU, které jsou určeny pro podporu České republiky. Naše země vstoupila 1. ledna 2007 do nového programovacího období 2007-2013, které je pro ni historicky nejvýznamnějším obdobím pro čerpání finančních prostředků z rozvojových programů EU. ČR se stane největším příjemcem strukturální pomoci v přepočtu na obyvatele ze všech členských zemí EU a může získat až sto miliard korun ročně.

Jistě sami víte, jak složitá je struktura fungování Evropské unie, a stejně tak není snadné zorientovat se v možnostech získání unijních dotací. Na následujících stránkách se proto dozvíte podstatné informace o tom, jaké jsou a jak fungují fondy EU. Představíme Vám několik způsobů a cest, jakými lze prostředky z těchto fondů úspěšně využít i pro Váš zájem. V neposlední řadě Vám vysvětlíme řadu termínů a pojmů, s nimiž se můžete běžně setkat a které na první pohled mohou být nesrozumitelné a mohou vyvolávat naprostou bezradnost.

Jste-li podnikatel, student, vědec, zástupce obce, pracovník neziskové organizace nebo kdokoliv další, kdo by se v tomto období rád zapojil do čerpání prostředků EU nebo se chtěl jen informovat, tato publikace bude Vaším odrazovým můstkem a výkladovým slovníkem ve všech podstatných otázkách. Seznámíme Vás s charakteristikou programů a typovými aktivitami, které budou podporovány. Také Vám ukážeme zjednodušené schéma postupu, kterým projde každý realizátor projektu. Bude-li se Vám některý z programů zdát vhodný pro Vaše projektové záměry a budete-li chtít o něm získat podrobnější informace, postačí kontaktovat příslušnou instituci nebo navštívit doporučené internetové stránky.

Na závěr Vám přejeme příjemné chvíle strávené s naší publikací a budeme rádi, pokud Vás tyto stránky inspirují nebo dostatečně přesvědčí o tom, že evropské peníze jsou nadosah i Vám!

Kolektiv pracovníků Ministerstva pro místní rozvoj ČR
Odbor evropských fondů

Jednou ze základních a významných politik Evropské unie je regionální politika. Co si pod tímto pojmem představit? Být členem silného nadnárodního seskupení přináší řadu výhod (např. přímá účast na největším jednotném trhu světa, zvyšování životní úrovně na úroveň rozvinutějších členských států), vedle nich však i několik negativních stránek, které je nutné minimalizovat a odstraňovat pomocí různých nástrojů. Přestože je Evropská unie jednou z nejbohatších částí světa, **existují mezi jejími regiony nápadné rozdíly**. Proto je zde regionální politika Evropské unie, jejímž základním principem je snaha **zamezit vzniku a zvětšování těchto nepoměrů**, které vedou ke snižování dynamiky rozvoje starého kontinentu. **Regionální politika EU prosazuje princip solidarity a soudržnosti**, a to jak ke svým stávajícím, tak k přistupujícím členům. O významu prosazování těchto principů v Evropské unii svědčí fakt, že na regionální politiku jde více než třetina rozpočtu EU.



Komunitní práce v romských rodinách v Ostravě. Financováno z ESF.

Regionální politika EU patří mezi tzv. komunitární neboli koordinované politiky. To znamená, že její těžiště a naplňování spočívá v členských státech, zatímco orgány Evropské unie dbají na její koordinaci a správné provádění. Cíle a priority regionální politiky EU se mění s vývojem Společenství a jsou definovány vždy nově na nadcházející programovací období (jaké jsou cíle programovacího období 2007-2013, najdete na str.3, co znamená pojem "programovací období" najdete na str.5). Podstatou cílů je to, že vždy reagují a jsou zaměřeny na nejzávažnější problémy členských států a přistupujících zemí. **Pomoc regionální politiky je zaměřena na regiony, které jsou hospodářsky slabé, zaostávající v ekonomických ukazatelích, na regiony se sociálními problémy a poškozeným životním prostředím.**

Kdo spoluvytváří regionální politiku EU?

V rámci Evropské unie fungují i dva speciální orgány, které občanům stojí nejbližší. Jejich úkolem je radit ostatním institucím (např. Evropské komisi) v různých otázkách regionální politiky. Prvním z nich je **Evropský hospodářský a sociální výbor (EHSV)**, jenž je jakousi spojnici mezi Unií a jejími občany. Členy EHSV (www.eesc.europa.eu) jsou vybraní zástupci občanské společnosti i hospodářské sféry jednotlivých členských států, kteří jsou povinni poskytovat odborné znalosti a radit při přijímání nových právních norem a hledat také hledají kompromisy mezi zájmy hospodářských a sociálních skupin. Nejmladší institucí EU je druhý poradní orgán – **Výbor regionů** (www.cor.europa.eu), označován jako reprezentant regionů EU. Jelikož sám nemůže rozhodovat, jeho hlavním úkolem je konzultovat a radit ostatním řídicím a výkonným orgánům EU tak, aby jejich kroky nevedly k centralizovanému rozhodování o budoucnosti regionů EU.

Co znamenají a jak fungují?

Fondy Evropské unie zahrnují širokou škálu nástrojů finanční a technické pomoci. Slouží především k podpoře hospodářského růstu členských států, zlepšování vzdělanosti jejich obyvatel a snižování sociálních nerovností. Některé nástroje také pomáhají kandidátským zemím při přípravě na jejich vstup do EU. Pro jednoduchost přiblížíme v následující tabulce členění nejvýznamnějších fondů EU, se kterými se můžete setkat:

FONDY EU		
RODINA FONDŮ	PROGRAMOVACÍ OBDOBÍ 2004-2006	PROGRAMOVACÍ OBDOBÍ 2007-2013
Strukturální fondy	Evropský fond regionálního rozvoje (ERDF)	Evropský fond regionálního rozvoje (ERDF)
	Evropský sociální fond (ESF)	Evropský sociální fond (ESF)
	Evropský zemědělský podpůrný a záruční fond (EAGGF)	✗
	Finanční nástroj pro řízení rybolovu (FIFG)	✗
Fond soudržnosti (CF)	✓	✓
Evropský zemědělský fond pro rozvoj venkova (EAFRD)	✗	✓
Evropský rybářský fond (EFF)	✗	✓
Komunitární programy	✓	✓
Fondy předvstupní pomoci	PHARE	IPA
	SAPARD	
	ISPA	
Fond solidarity (EUSF)	✓	✓
Finanční nástroje regionální politiky	✗	JASPERS
		JEREMIE
		JESSICA

V přehledu je vidět výčet fondů EU rozdělených dle jejich fungování ve dvou programovacích obdobích – předcházejícího zkráceného období 2004-2006 a současného období 2007-2013. Tabulka ukazuje změny, které nastaly v možnostech využívání prostředků jednotlivých fondů, také jejich přeměnu či sloučení v rámci jiných finančních nástrojů. Niže je uvedeno, na co se tyto fondy zaměřují, pro koho jsou určeny a v jakých oblastech poskytují finanční pomoc:

Strukturální fondy EU (Structural Funds; SF)

Jádro regionální a strukturální politiky EU tvoří strukturální fondy (SF). Ty se přímo zaměřují na snižování rozdílů mezi regiony členských států a snižování zaostalosti nejvíce znevýhodněných regionů nebo ostrovů, včetně venkovských oblastí. Peníze ze SF jsou čerpány v rámci několikaletých cyklů (viz. "Co to je programovací období?", str. 5) a na základě definování jasných cílů a priorit (viz. "Co obsahuje Národní strategický referenční rámec?", str. 5.)

Regionální politika EU prodělala od svého vzniku řadu změn, které měly dopad na stanovené priority a cíle. Pro období 2007 – 2013 je hlavním zájmem větší sociální a ekonomický růst a vytváření více pracovních míst pro všechny regiony a obce Evropské unie. Regionální rozvoj je v současnosti postaven na třech cílech - **konvergence, regionální konkurenceschopnost a zaměstnanost a evropská územní spolupráce.**

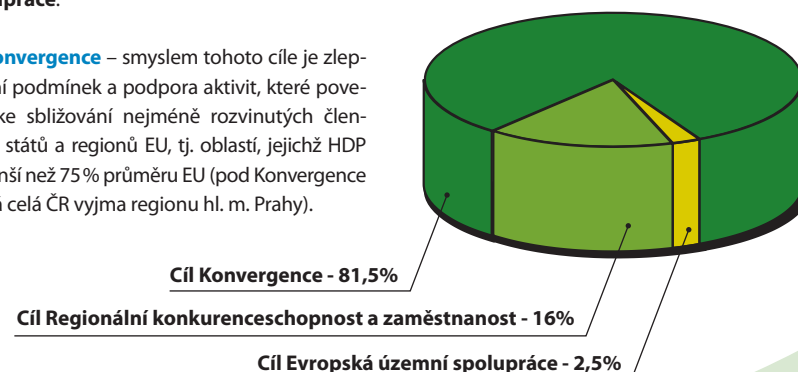
Cíl Konvergence – smyslem tohoto cíle je zlepšování podmínek a podpora aktivit, které povedou ke sblížení nejméně rozvinutých členských států a regionů EU, tj. oblastí, jejichž HDP je menší než 75% průměru EU (pod Konvergence spadá celá ČR vyjma regionu hl. m. Prahy).

Cíl Regionální konkurenceschopnost a zaměstnanost

– smyslem tohoto cíle je pokračování v posilování konkurenceschopnosti a přitažlivosti regionů pomocí inovačních projektů, zlepšování životního prostředí a posilování zaměstnanosti, například prostřednictvím investic do lidských zdrojů. Jedná se o regiony, jejichž HDP převyšuje 75% průměru EU (v ČR se jedná pouze o region hl. m. Praha).

Cíl Evropská územní spolupráce – smyslem je posilování přeshraniční, meziregionální a nadnárodní spolupráce prostřednictvím společných místních a regionálních iniciativ, také však podpora výzkumu a výměna zkušeností mezi regiony a jednotlivými členskými zeměmi navzájem (pod tento Cíl spadá celá ČR, včetně Prahy).

Rozdělení finančních prostředků podle jednotlivých cílů (v %)



Fondy Evropské unie

Evropský fond pro regionální rozvoj (European Regional Development Fund; ERDF)

ERDF je nejdůležitější a objemem peněz i největším ze strukturálních fondů. Zaměřuje se na modernizaci a posilování hospodářství. Jelikož jsou jeho prostředky určeny pro všechny tři cíle nového programovacího období 2007 – 2013 (viz tabulka), jeho zaměření je daleko širší, než zde máme možnost uvést.

Evropský sociální fond (European Social Fund; ESF)

Jak již napovídá jeho název, ESF podporuje aktivity v oblastech zaměstnanosti a rozvoje lidských zdrojů (např. rekvalifikace, vzdělávání). Svých cílů dosahuje například posilováním sociálních programů členských států EU (především dlouhodobých programů jako aktivní podpora zaměstnanosti nebo znovuzačlenování dlouhodobě nezaměstnaných), pomáháním

rizikovým skupinám obyvatel (mladí nezaměstnaní, zdravotně postižení), podporou rovných příležitostí na trhu práce a zlepšováním mobility pracovních sil v rámci EU.

Fond soudržnosti (Cohesion Fund; CF)

Fond soudržnosti, jinak také Kohezní fond, byl založen v roce 1993 k poskytování pomoci vybraným zemím EU. Oproti strukturálním fondům je jeho pomoc určena na přímé financování konkrétních velkých projektů v oblasti životního prostředí, rozvoje dopravy (transevropské dopravní sítě, podpora veřejné dopravy), nově i v oblasti energetické účinnosti a obnovitelných zdrojů energie. Členský stát má možnost čerpat prostředky z CF, pokud: jeho hrubý národní produkt na obyvatele (HNP) nepřekročí 90% průměru EU a má sestavený program vedoucí ke splnění podmínek hospodářského sblížení (tzv. konvergenční program).

Evropský zemědělský fond pro rozvoj venkova (European Agricultural Fund for Rural Development; EAFRD)

Pro nové programovací období 2007-2013 byl na podporu rozvoje venkova jako součásti společné zemědělské politiky Evropské unie vytvořen finanční nástroj - Evropský zemědělský fond pro rozvoj venkova. Ten nahradil činnost Evropského zemědělského podpůrného a záručního fondu (EAGGF), který do konce předešlého programovacího období patřil mezi strukturální fondy EU. Prostředky z EAFRD budou sloužit ke zvýšení konkurenceschopnosti zemědělství, potravinářství a lesnictví. Podpořeny budou environmentální projekty, nově vznikající podniky na venkově apod. EU klade neustále větší důraz na tzv. multifunkční zemědělství, jehož významnou součástí je orientace na nepotravinářské využití zemědělské produkce a politika rozvoje venkova.

Evropský rybářský fond (European Fisheries Fund; EFF)

Evropský rybářský fond nahrazuje v novém programovacím období 2007-2013 dosavadní Finanční nástroj na podporu rybolovu (FIFG), a stává se tak novým nástrojem společné rybářské politiky EU. Hlavním cílem nového fondu je zajištění trvale udržitelného rozvoje evropského rybolovu a akvakultury. EFF bude podporovat projekty vedoucí k vyšší konkurenceschopnosti na jedné straně a k ochraně a zlepšování životního prostředí na straně druhé. Z EFF budou financovány aktivity týkající se mořského i vnitrozemského rybolovu.

ZMĚNY VE STRUKTUŘE CÍLŮ A FINANČNÍCH NÁSTROJŮ			
2000 – 2006		2007 - 2013	
Cíle	Finanční nástroj	Cíle	Finanční nástroj
Soudržnost	Fond soudržnosti	Konvergence	Fond soudržnosti ERDF ESF
Cíl 1	ERDF ESF EAGGF – orientační sekce FIFG		
Cíl 2	ERDF ESF	Regionální konkurenceschopnost a zaměstnanost	ERDF ESF
Cíl 3	ESF		
INTERREG	ERDF	Evropská územní spolupráce	ERDF
URBAN	ERDF		
EQUAL	ESF		
LEADER+	EAGGF – orientační sekce		
Rozvoj venkova a restrukturalizace rybolovu mimo rámec Cíle 1	EAGGF – záruční sekce FIFG	Problematika rozvoje venkova a rybolovu není nadále součástí politiky soudržnosti, ale řadí se pod Společnou zemědělskou politiku.	
9 CÍLŮ A INICIATIV	6 FINANČNÍCH NÁSTROJŮ	3 CÍLE	3 FINANČNÍ NÁSTROJE

Co to je programovací období?

Evropská unie realizuje cíle své regionální a strukturální politiky v rámci sedmiletých cyklů, pro které členské země zpracovávají vždy nové programové dokumenty. V těch je stanoven rozpočet a jsou definovány a nastaveny nové cíle a priority, jež se členské státy v daném období snaží dosahovat a naplňovat v souladu se základními strategickými dokumenty EU. Poslední programovací období bylo v letech 2000 – 2006 (ČR do něj vstoupila v roce 2004) a navazující období probíhá v letech 2007 – 2013.

Co obsahuje Národní strategický referenční rámec (NSRR)?

NSRR vypracovává každá členská země EU. Je to základní programový a strategický dokument obsahující priority a opatření, na které by členská země chtěla v daném programovacím období využít finanční prostředky ze strukturálních fondů EU a Fondu soudržnosti. V NSRR je také popsán celkový mechanismus a struktura čerpání fondů EU včetně popisu jednotlivých operačních programů (viz Co je operační program na str. 8). Východním dokumentem pro jeho zpracování je v ČR Národní rozvojový plán 2007 - 2013, který vyhodnocuje stav a vývoj země v hospodářské, sociální a politické oblasti a její ambice a cíle v následujících letech.

Fondy Evropské unie

Evropský fond solidarity

(European Union Solidarity Fund; EUSF)

EUSF byl založen po záplavách, které v srpnu 2002 zpusťily střední Evropu. Jeho pomoc je tudíž určena členskými i přístupujícími státy, které jsou postiženy velkou přírodní katastrofou (konkrétně katastrofy, při nichž jsou odhadované škody vyšší než 0,6 % HDP postiženého státu). Úkolem EUSF je poskytnutí rychlé a flexibilní finanční pomoci (např. hrazení nákladů na dočasné ubytování, provizorní opravy dopravních tepen), ale také preventivní opatření proti těmto přírodním katastrofám.

Nástroj předvstupní pomoci

(Instrument for Pre-accession Assistance; IPA)

Novým nástrojem předvstupní pomoci se po programovací období 2007-2013 stal program IPA, který nahradil předešlých 5 nástrojů (PHARE, ISPA, Sapard, Předvstupní pomoc Turecku, CARDS). Podařilo se vytvořit jednotný rámec, který pokrývá celou škálu aktivit předvstupní pomoci EU. Hlavním cílem podpory fondu IPA je především pomoc při přípravě na členství v EU a při zavádění evropských norem a legislativy. IPA se zaměřuje na pět nejdůležitějších oblastí – přechodová pomoc, regionální a přeshraniční spolupráce, regionální rozvoj, rozvoj lidských zdrojů a rozvoj venkova. Přestože pomoc IPA není určena pro ČR, české veřejné a soukromé subjekty se mohou zapojit do její realizace v přijímajících zemích, např. účastí na zakázkách v oblasti služeb a investic.

Komunitární programy

Tato specificky zaměřená skupina programů slouží k prohlubování spolupráce a řešení společných problémů členských i kandidátských států EU v oblastech, které přímo souvisejí s politikami Společenství. Jsou financovány z rozpočtu EU, a to formou grantů. Podporova-

né projekty jsou z oblasti vzdělání, vědy a výzkumu, kultury, podpory malého a středního podnikání, rozvoje dopravní a energetické infrastruktury, informační společnosti a mnoho dalších. V novém programovacím období 2007–2013 se jedná například o tyto programy: 7. rámcový program pro vědu a výzkum, Integrovaný akční program celoživotního vzdělávání, Kultura 2007, Mládež v akci, Media 2007, LIFE+ atd.

Nové nástroje regionální politiky a finančního inženýrství

Tři nové nástroje regionální politiky na období 2007-2013 pomohou členským státům a regionům zavést řádné a účinné řízení fondů a lépe využívat nástroje finančního inženýrství (tím se rozumí kombinace různých forem financování, včetně přímých dotací). Jde o užší spolupráci mezi Evropskou komisí, Evropskou investiční bankou (EIB) a jinými finančními institucemi.

- **JASPERS** – Společná pomoc při podpoře projektů v evropských regionech – se snaží rozvíjet spolupráci mezi Evropskou komisí, EIB a Evropskou bankou pro obnovu a rozvoj za účelem shromáždění odborných zkušeností a pomoci členským státům a regionům při přípravě významných projektů;
- **JEREMIE** – Společné evropské zdroje pro mikropodniky až střední podniky – je společná iniciativa Evropské komise, EIB a Evropského investičního fondu v zájmu zlepšení přístupu k financování rozvoje mikropodniků, malých a středních podniků v regionech EU;
- **JESSICA** – Společná evropská podpora udržitelných investic do městských oblastí – je iniciativa Evropské komise ve spolupráci s EIB a Rozvojovou bankou Rady Evropy na podporu investic s dlouhodobým přínosem do městských oblastí.

Evropská investiční banka (EIB)

Byla založena v roce 1958 s posláním půjčovat finanční prostředky na projekty realizující zájmy a cíle EU, jako například na výstavbu železničních a silničních spojení, letišť, na projekty z oblasti životního prostředí. Podpora plyne do méně bohatých regionů, kandidátských zemí, také do rozvojového světa. EIB poskytuje úvěry i na investice malých podniků. Zajímavostí je, že EIB je neziskovou organizací. Nemá žádné příjmy z vkladových či běžných účtů, nevyužívá finanční prostředky z rozpočtu EU, ale je financována skrze půjčky na finančních trzích a z prostředků poskytnutých akcionáři banky, kterými jsou členské státy Evropské unie. Pro bližší informace o programu **JASPERS** viz www.eib.org/jaspers.

Obslužný objekt veřejného přístavu v Píšťanech. Financováno z ERDF.

Evropský investiční fond (EIF)

Byl založen v roce 1994 za účelem poskytování pomoci malým podnikům. Jeho většinovým podílníkem je Evropská investiční banka, se kterou tvoří „skupinu EIB“. EIF poskytuje rizikové investice malým a středním podnikům, zejména novým firmám a firmám zaměřeným na technologie. Přebírá také záruky vůči finančním institucím (např. komerčním bankám) tím, že ručí za půjčky malým a středním podnikům. EIF působí v členských státech Evropské unie, také v Turecku a ve třech státech Evropského sdružení volného obchodu (v Norsku, na Islandu a Lichtenštejnsku). Pro bližší informace o programu **JESSICA** najdete na internet. stránkách Generálního ředitelství EK pro regionální politiku, http://ec.europa.eu/regional_policy/index_en.htm.

Obnova městského centra Šternberku. Financováno z ERDF.

Finanční mechanismy EHP/Norsko (FM)

FM (na veřejnosti někdy známé jako „Norské fondy“) se často mylně řadí mezi fondy EU. Jedná se o finanční prostředky, které poskytly 3 členské země Evropského sdružení volného obchodu (Norsko, Island a Lichtenštejnsko) a zřídily pro tento účel **Finanční mechanismus Evropského hospodářského prostoru (FM EHP)**. K němu ještě Norsko přispělo druhým **Finančním mechanismem Norska**. Cílem obou nástrojů je spolufinancovat projekty ve vybraných prioritních odvětvích a posílit tak schopnost nových, zpravidla slabších členských států plně se účastnit vnitřního trhu rozšířeného EHP. Prioritními oblastmi je např. ochrana a obnova kulturního dědictví, ochrana životního prostředí, podpora soudnictví, zdravotnictví či péče o dítě a rozvoj lidských zdrojů. ČR může čerpat na jednotlivé projekty prostředky v souhrnné výši 105,8 mil. EUR (46,6 mil. EUR z FM EHP a 59,2 mil. EUR z FM Norska), a to pro období 2004 - 2009. Pro bližší informace viz www.eaagrants.cz.

Masarykova veřejná knihovna ve Vsetíně. Financováno z ERDF

Jak fungují programy fondů EU v České republice?

Členské země EU mohou využívat zdroje evropských fondů pouze na základě vypracovaných a schválených operačních programů (OP), které se vždy nově připravují pro každé programovací období. Při čerpání finanční podpory fondů EU je odpovědnost za řízení a správné využívání těchto peněz přesunuta na bedra členského státu. Ten zřizuje další instituce a orgány, které se zabývají jednotlivými činnostmi nezbytnými k tomu, aby se peníze z fondů dostaly k příjemcům podpory, tedy k samotným realizátorům projektů.



Co je operační program (OP)?

Operační program je základním strategickým dokumentem finanční a technické podpory pro konkrétní tematickou oblast (např. zaměstnanost a sociální věci), nebo konkrétní region soudržnosti (např. Moravskoslezsko), který zpracovávají členské země EU. V OP jsou podrobně popsány cíle a priority, které chce členská země v dané oblasti dosáhnout v aktuálním programovacím období. V OP najdeme popis typových aktivit, na které je možné čerpat prostředky ze SF. Nechybí také uvedení výčtu těch, kteří mohou o finanční prostředky požádat.

Pro využití zdrojů fondů EU v letech 2007-2013 bylo v ČR určeno celkem 24 operačních programů, které se dále dělí na tematické a regionální (Cíl Konvergence), programy pro Prahu (Cíl Regionální konkurenceschopnost a zaměstnanost) a programy spadající pod Cíl Evropská územní spolupráce (viz tabulka).

OPERAČNÍ PROGRAMY NA OBDOBÍ 2007-2013		PŘÍDĚLENÁ FINANČNÍ ČÁSTKA
Tematické OP	OP Podnikání a inovace	21 271,1 mil. EUR (79,5%)
	OP Doprava	
	OP Životní prostředí	
	OP Lidské zdroje a zaměstnanost	
	OP Vzdělávání pro konkurenceschopnost	
	OP Výzkum a vývoj pro inovace	
	Integrovaný operační program	
	OP Technická pomoc *	
Regionální OP (ROP)	ROP NUTS II Jihovýchod	4659 mil. EUR (17,6%)
	ROP NUTS II Jihozápad	
	ROP NUTS II Moravskoslezsko	
	ROP NUTS II Severovýchod	
	ROP NUTS II Severozápad	
	ROP NUTS II Střední Čechy	
ROP NUTS II Střední Morava		
OP - Praha	OP Praha Konkurenceschopnost	372,4 mil. EUR (1,4%)
	OP Praha Adaptabilita	
Evropská územní spolupráce	OP Mezuregionální spolupráce	389 mil. EUR (1,5%)
	OP Nadnárodní spolupráce	
	OP Přeshraniční spolupráce ČR - Bavorsko	
	OP Přeshraniční spolupráce ČR - Polsko	
	OP Přeshraniční spolupráce ČR - Rakousko	
	OP Přeshraniční spolupráce ČR - Sasko	
	OP Přeshraniční spolupráce ČR - Slovensko	
INTERACT II **		
ESPON 2013 ***		

* **OP Technická pomoc (OP TP)** je určen pro zajištění aktivit podporujících efektivní řízení, kontrolu, sledování a vyhodnocování využití prostředků strukturálních fondů a Fondu soudržnosti. Příjemci pomoci jsou Řídicí orgán OP TP – Ministerstvo pro místní rozvoj ČR, Platební a certifikační orgán, Auditní orgán – Ministerstvo financí ČR.

** **INTERACT II** je pouze servisním programem pro řídicí struktury operačních programů Cíle Evropská územní spolupráce, veřejnost nebude mít tudíž možnost čerpat z jeho prostředků po celé programovací období 2007-2013. Více informací získáte na adrese interact@mmr.cz.

*** **Program ESPON 2013** je zaměřen na podporu výzkumu v oblasti územního plánování a regionálního rozvoje. Programu se účastní zejména vědecké a výzkumné instituce či univerzity, jeho výstupy jsou však využitelné pro široký okruh uživatelů. Všechny dokončené zprávy projektů naleznete na www.espon.eu. Aktuální informace o programu v českém jazyce jsou zveřejňovány na www.strukturalni-fondy.cz nebo kontaktujte espon@mvr.cz.

Mapa České republiky s vyznačením regionů soudržnosti



Regiony soudržnosti:

- Praha (Hl. m. Praha)
- Střední Čechy (Středočeský kraj)
- Jihozápad (Plzeňský, Jihočeský kraj)
- Severozápad (Karlovarský, Ústecký kraj)
- Severovýchod (Liberecký, Královehradecký a Pardubický kraj)
- Jihovýchod (Vysočina, Jihomoravský kraj)
- Střední Morava (Olomoucký, Zlínský kraj)
- Moravskoslezsko (Moravskoslezský kraj)

Co jsou regiony soudržnosti (RS)?

Regiony soudržnosti jsou v oblasti regionální politiky základními statistickými jednotkami pro výpočet ukazatele HDP/obyvatele, na základě kterého je přidělena podpora ze strukturálních fondů a Fondu soudržnosti. Jsou jimi regiony na úrovni NUTS II (NUTS = klasifikace územních statistických jednotek), které byly v ČR pojmenovány jako sdružené kraje. V programovacím období 2007-2013 má každý RS historicky svůj vlastní Regionální operační program (ROP), který je úzce zaměřen na řešení problémů daného regionu. Více o ROP najdete na str. 20-21.

A) Přejít od nápadu k projektovému záměru

Jako první krok při přípravě projektu musí zájemce o dotaci **upřesnit svůj projektový záměr**. To znamená přejít od první myšlenky k jasnému určení toho, **co chce projektem řešit, a aktivity, které jej naplní**. V případě podnikatele tak zvýšení jeho konkurenceschopnosti může být řešeno nákupem nových strojů. Obec zlepšit možnosti trávení volného času občanů výstavbou či rekonstrukcí hřiště. Nezisková organizace může zkvalitnit své služby vytvořením nových vzdělávacích programů a podobně. Zvolené řešení by přitom mělo být optimální z hlediska ekonomického, technického i provozního a je nutné, aby bylo dlouhodobě udržitelné.

B) Najít vhodný zdroj financování

Po jasném určení projektového záměru následuje výběr vhodného dotačního nástroje. Při jeho výběru je důležité si položit několik základních otázek:

- Podporuje daný dotační program **činnost, kterou chci financovat**?
- Jsem **oprávněný žadatel**?
- Mohu projekt realizovat v mnou **určeném místě**?
- Vějde se **rozpočet mého projektu** do stanoveného omezení pro maximální nebo minimální výši podpory?
- Vím, kdy a kde mám **žádot o dotaci** podat? Mám svůj projekt připraven tak, abych jej stihnul zpracovat a odevzdat v určeném termínu?

Po vybrání vhodného dotačního programu se může stát, že se budete muset vrátit k původně vymyšlenému projektovému záměru a patřičně jej upravit tak, aby lépe splňoval kritéria programu.

Neopomeňte, že **u většiny dotačních nástrojů** je nutné zaplatit náklady projektu nejprve ze svých nebo jiných zdrojů a **dotace je vyplácena zpětně**.

C) Zpracovat žádost

Před samotným zpracováním žádosti je důležité, abyste se seznámili se všemi požadavky, které musíte splnit při jejím vyplňování až po vlastní předání či odeslání odpovědné instituci. Jedná se zejména o formu a způsob předložení žádosti, **jaké podkladové materiály** jsou pro její zpracování důležité a **které povinné a nepovinné přílohy** (např. výpis z katastru nemovitostí nebo výpis z obchodního rejstříku) mají být k žádosti doloženy. Všechny tyto informace jsou uvedeny v dokumentu **Příručka pro žadatele** nebo její obdobě. Ta je vždy součástí podkladů v rámci **výzvy pro předkládání žádostí** u daného dotačního programu.

Veškeré podklady a přílohy by měly být zpracovány v souladu s **doporučenou metodikou**. Například u studie proveditelnosti nebo u analýzy nákladů a přínosů je důležité dodržet stanovenou strukturu a obsah jednotlivých kapitol, v případě povinných příloh je pak nutné dodržet jejich aktuálnost a požadovanou formu. Vedle samotných metodik jsou při zpracování žádosti velice užitečnou pomůckou i **hodnotící a bodovací kritéria**, podle nichž bude žádost posuzována. Ta jsou veřejně dostupná a jsou součástí informací pro danou výzvu nebo jsou uvedena v programovém dokumentu pro daný dotační program.

Příprava kvalitní žádosti je komplexní proces. Proto je nejen nutné vyhradit si dostatek času, ale nezapomenout také na to, aby jednotlivé přílohy byly přehledně zpracované s **logickou strukturou** a atraktivní **grafickou podobou**, která usnadní jejich čtení hodnotiteli.

D) Předložit žádost k posouzení

Kompletní žádost musíte odevzdat na příslušném místě do výzvy stanoveného termínu. V průběhu hodnocení projektu jsou **nejprve zkontrolovány veškeré formální náležitosti žádosti** a vyhodnocení, **zda je projekt pro daný program přijatelný**. V této fázi můžete být jako žadatel vyzván k případnému doplnění chybějících příloh, případně opravě chybných údajů.

V další fázi jsou všechny doručené žádosti **hodnoceny na základě předem stanovených** hodnotících a bodovacích **kritérií**. Projekty podané v rámci dané výzvy tak mezi sebou soutěží o finanční prostředky, které se v této výzvě rozdělují. Ty nejlepší projekty jsou poté doporučeny ke schválení. Může se přitom stát, že váš projekt je sice kvalitně zpracován, ale v celkovém bodovém hodnocení se umístí až na místě, pro které se již nedostává přidělených finančních prostředků. O **výsledku hodnotícího procesu**, tedy o tom, zda byl projekt úspěšný, nebo neúspěšný, **jsste informován**. V případě úspěchu dochází k podpisu **smlouvy o financování** se žadatelem, která stanovuje nejen výši dotace, ale i povinnosti, které z jejího přidělení pro žadatele vyplývají. V této chvíli se ze **žadatele stáváte příjemcem podpory**.

E) Uskutečnit projekt

Příjemce podpory provede samotnou realizaci svého záměru tak, jak byl popsán v žádosti. Během realizace musí přitom **dodržovat pravidla stanovená pro projekty financované ze strukturálních fondů EU**. Především se jedná o dodržování předpisů pro výběr dodavatelů, dále pravidel pro povinnou publicitu, zásad pro vedení a uchovávání dokladů vztahujících se k projektu a monitoring projektu.

Nesmíte zapomínat na to, že **realizace vašeho záměru musí vést ke splnění předem vytyčených cílů projektu**. V dotační terminologii to jsou tzv. **monitorovací indikátory projektu**, což jsou ukazatele a hodnoty například počtu nově vytvořených pracovních míst, počtu nově pořízených technologií, plochy nově vybudovaných hřišť, počtu proškolených osob apod. Tyto ukazatele a hodnoty jsou uvedeny v žádosti a žadatel je při jejím zpracování sám volí a vyplňuje. Výběr ukazatelů a uvedené hodnoty jsou pro každý projekt závazné. Proto je už jako žadatel musíte důkladně zvážit a uvědomit si, zda je reálné jich dosáhnout a následně i udržet po dobu, která je daným programem vyžadována (tzv. doba udržitelnosti).

F) Administrovat a vyhodnotit projekt

V průběhu realizace projektu (tzv. realizační, nebo investiční fáze) i po jeho dokončení (tzv. provozní fáze) musíte dodržovat několik povinností týkajících se řízení projektu. V realizační fázi se jedná zejména o **pravidelné předkládání průběžných monitorovacích zpráv** o realizaci projektu. Po ukončení projektu nebo jeho dílčí etapy zpracujete **závěrečnou zprávu a žádost o platbu**, ve které zhodnotíte dosažené výsledky. I po ukončení projektu, v jeho provozní fázi, povinnosti administrace pokračují, a to v závislosti na konkrétním programu po dobu 3 nebo 5 let. Jejich cílem je **monitorování využití a udržitelnosti výstupů projektu**, k čemuž slouží monitorovací zprávy, předkládané zpravidla jednou za rok. Právě splnění a udržení hodnot výstupů může být předmětem kontroly ze strany příslušných institucí. V případě nesplnění některého z ukazatelů pak můžete být v krajním případě požádáni o vrácení dotace nebo její části.

Všechny tyto povinnosti, včetně termínů pro předložení jednotlivých zpráv, jsou jasně popsány ve smlouvě o financování nebo v Příručce pro příjemce.

Kdo mi pomůže?

Pokud se vám zdá proces přípravy žádosti a získání dotace příliš komplikovaný nebo jenom potřebujete poradit s konkrétními problémy, můžete se obrátit na instituci, která má daný dotační program na starosti. Její pracovníci vám poskytnou potřebné informace a poradí, kde odpovědi na vaše dotazy najít. Rovněž můžete využít sítě regionálních agentur a nechat si kvalifikované poradit. Další možností je využít nějakou poradenskou společnost, která vám zhotoví projekt tzv. na klíč, nebo zpracuje jeho části (typicky se jedná zejména o ekonomické hodnocení projektu, jakým je studie proveditelnosti, analýzy nákladů a přínosů či podnikatelský záměr). Při jejím výběru kladte ovšem veliký důraz na odborné a profesní zázemí poradenské společnosti, jakožto i reference z již zrealizovaných projektů. Podnikatelé mohou rovněž využít služeb některého z poradců uvedeného v Národním registru poradců, což je výběrová databáze podnikových poradců zaměřených na sektor malých a středních podniků spravovaná agenturou CzechInvest.

mYOUSic over barriers v Olomouci.
Financováno z programu Mládež.

Pomoc matkám v uplatnění na trhu práce v Praze. Financováno z ESF

Obecné dotační principy

Při přípravě žádosti o dotaci si určitě povšimněte několika dalších zásad nutných pro zdárnou realizaci projektu:

Způsobilé výdaje – ne na všechny výdaje, které jsou s realizací projektu spojeny, lze získat dotaci. Některé výdaje jsou tzv. nezpůsobilé a musí být plně hrazeny ze strany příjemce podpory. Způsobilé a nezpůsobilé výdaje jsou vyjmenovány v Příručce pro žadatele pro daný dotační program a výzvu.

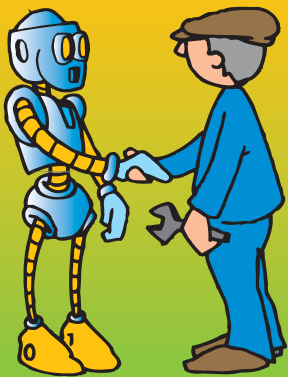
Výše podpory – z celkových způsobilých výdajů projektu se vypočítává výše podpory. Ta je stanovena procentuálně a liší se v závislosti na konkrétním dotačním programu, ale i subjektu žadatele (malý a střední podnik, nezisková organizace, obec atd.). Program může omezovat i maximální a minimální výše podpory na 1 projekt.

Pravidla pro výběr dodavatelů – při výběru dodavatelů musí příjemce podpory respektovat pravidla pro jejich výběr, které jsou definovány podmínkami příslušného dotačního programu. Jste-li během realizace projektu zadavatelem veřejné zakázky, potom musíte také postupovat podle zákona č. 137/2006 Sb.

Publicita projektu – příjemce podpory má povinnost informovat veřejnost o tom, že jeho projekt je spolufinancován ze strukturálních fondů EU. Pod tím si lze představit např. informační panel, tabuli, plakát, leták či pamětní desku s příslušným textem a vizuálním symbolem. Konkrétní pravidla pro označení strojů, budov a dalších výstupů projektů jsou popsána v Příručce pro příjemce.

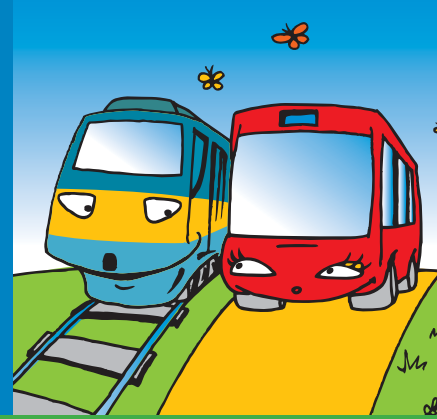
Udržitelnost projektu – doba, po kterou musí příjemce podpory udržet výstupy projektu. Ta je v závislosti na typu dotačního programu zpravidla mezi 3 a 5 lety.

Rolníčka - kávérna pro postižené v Soběslavi. Financováno z ESF.



Operační program Podnikání a inovace (OP PI)

Program je zaměřen na podporu průmyslu a malého a středního podnikání s cílem zkvalitnit infrastrukturu, zvýšit inovační činnost, zintenzivnit zavádění nových technologií, výrobků a služeb. Má povzbudit malé a střední podniky při vstupu na zahraniční trhy a posílit spolupráci sektoru průmyslu s výzkumem a vývojem.



Operační program Doprava (OP D)

Finanční prostředky programu jsou určeny na zlepšení všech typů dopravy a dopravní infrastruktury, které povede ke zlepšení dostupnosti dopravy. Nezbytný je soulad těchto změn s minimálními dopady na životní prostředí. Železniční a silniční síť je modernizována v úsecích patřících do sítě TEN-T (Transevropská dopravní síť) i mimo ni, velká pozornost je věnována prodlužování a zkvalitňování dálnic. Podpora se soustředí také na pražské metro či multimodální nákladní dopravu a vnitrozemskou vodní dopravu.

A

Příklady typových aktivit, které je možné financovat

- **podpora nově vznikajících firem** – mladí podnikatelé jsou podporováni při zakládání nové firmy, a to zlepšením přístupu k finančním zdrojům (např. bezúročné a podřízené úvěry). Upřednostňují se především firmy zaměřené na inovace, ICT (informační a komunikační technologie) a další výrobní technologie, které budou mít možnost vstupovat do tzv. podnikatelských inkubátorů. Podpořen bude i další rozvoj těchto firem, především pokud podnikají v problémových regionech, kde je nutno posilovat jejich konkurenceschopnost vůči výhodněji umístěným konkurentům.
- **efektivní využívání energie** – průmyslové podniky jsou pobízeny ke zvyšování účinnosti využívané energie, a to prostřednictvím zavádění efektivnějších způsobů výroby energie (výstavby nových a rekonstrukce stávajících spaloven) nebo využíváním obnovitelných zdrojů energie. Podpořeno bude i zavádění méně energeticky náročných technologických postupů v rámci výroby podniků českého průmyslu.
- **zlepšování podnikatelského prostředí, inovace** – podniky získají dotace při zakládání vlastních kapacit vědy a výzkumu, díky kterým mohou zlepšit vývoj vlastních inovací a zavádět je následně do výroby. Značná podpora je určena také na ochranu práv průmyslového vlastnictví (ochrana patentů a inovací), která je pro české firmy značně nákladná. Podnikatelské prostředí je zlepšováno podporou činnosti vzdělávacích a vědeckovýzkumných institucí, prostřednictvím kterých mohou firmy zvyšovat kvalitu svých lidských zdrojů, kvalifikaci a zručnost zaměstnanců. Podporují se i nově vznikající spolupráce mezi podniky z různých sektorů, které vedou k jejich posílení. V neposlední řadě jsou prostředky určeny i na budování kvalitního a fungujícího trhu s podnikatelskými nemovitostmi (např. regenerace brownfields).
- **více služeb pro rozvoj podnikání** – prostředky programu jsou určeny i na vznik a rozvoj kvalitní sítě poradenských služeb, které slouží podnikatelům jako pomoc při řešení problémů ve vlastní výrobě, v oblasti inovací a dalšího vývoje podnikání v ČR a ve světě. Poradenství je posilováno i v oblasti marketingové připravenosti malých a středních podniků při vstupu na trh, zlepšování schopnosti firem v oblasti vlastní prezentace, například prostřednictvím společných účastí podniků na mezinárodních veletrzích doma i v zahraničí.

B

Příklady subjektů, které mohou být žadateli

Podnikatelské subjekty a sdružení podnikatelů, veřejné výzkumné instituce, vysoké školy a ostatní instituce terciárního vzdělávání, agentury pro podporu podnikání a investic, příspěvkové organizace MPO ČR, územní samosprávné celky.

C

Kde získáte bližší informace a koho můžete kontaktovat

Řídicím orgánem OP PI je Ministerstvo průmyslu a obchodu ČR, Odbor Strukturálních fondů
Bezplatná telefonní linka pro informace k OP PI (9 - 13h): 800 800 777
Internetové stránky: www.mpo.cz/cz/podpora-podnikani/oppi, www.czechinvest.cz
Kontaktní email: info@mpo.cz, info@czechinvest.org

D

Kolik peněz je k dispozici

Alokace pro programovací období 2007 – 2013: **3 041 mil. EUR** (cca 85,2 mld. CZK*) ze zdrojů Společenství; **537 mil. EUR** (cca 15 mld. CZK*) z národních zdrojů.

* přepočteno dle kurzu 1 EUR = 28 CZK

A

Příklady typových aktivit, které je možné financovat

- **výrobní zařízení a objekty zkvalitnění sítě TEN-T** – podpora je soustředěna na modernizaci a prodlužování železničních koridorů a dopravních tepen sítě TEN-T. Prostředky jsou určeny na výstavbu nových úseků dálniční a silniční sítě nahrazující nevyhovující úseky silniční sítě TEN-T a zlepšování parametrů na existujících úsecích dálnic a silnic ležících na síti TEN-T.
- **modernizace železniční sítě** – vlastníci a provozovatelé drážní dopravy mohou získat investiční dotace do modernizací důležitých železničních uzlů nebo do rekonstrukcí a rozvoje přeshraničních úseků. Prostředky jsou určeny také na postupnou elektrizaci dalších železničních tratí.
- **modernizace dálnic a silnic 1. třídy** – podporuje se další výstavba plánovaných dálničních úseků a rekonstrukce stávajících s cílem zlepšit technické parametry těchto rychlostních silnic. Značnou podporu dostávají projekty zaměřené na snižování zátěže dopravy na životní prostředí, snižování objemu nákladní dopravy na hlavních silničních tratích, a to například prostřednictvím kombinované dopravy.
- **zlepšení dopravní situace v Praze** – magistrát hlavního města má možnost dále investovat do modernizace stávající sítě pražského metra a jejího dalšího rozvoje. Dotace směřují také do řešení neúnosné situace v silničním provozu v Praze.
- **rozvoj multimodální nákladní a vodní dopravy** – podpora se zaměřuje také na větší využívání multimodální (kombinované) nákladní dopravy, které v sobě spojuje využití různých typů přepravy nákladů (osobní, železniční apod.) za účelem snížení negativních vlivů dopravy na životní prostředí. Investice tak směřují i na výstavby a rekonstrukce překladišť nákladů. Oblast vodní dopravy může čerpat prostředky na modernizaci říčních plavidel nebo do zlepšování funkčních parametrů a splavnosti významných vnitrozemských dopravních cest.

B

Příklady subjektů, které mohou být žadateli

Vlastníci/správci dotčené infrastruktury; státní investorské organizace zřízené ministerstvem dopravy; vlastníci dopravních prostředků a přepravních jednotek kombinované dopravy; Magistrát hl.m. Prahy.

C

Kde získáte bližší informace a koho můžete kontaktovat

Řídicím orgánem OP D je Ministerstvo dopravy ČR, Odbor fondů EU
Internetové stránky: www.mdcr.cz
Kontaktní emailová adresa: opd.info@mdcr.cz

D

Kolik peněz je k dispozici

Alokace pro programovací období 2007 – 2013: **5 759 mil. EUR** (cca 161,3 mld. CZK*) ze zdrojů Společenství; **1 016 mil. EUR** (cca 28,5 mld. CZK*) z národních zdrojů.

* přepočteno dle kurzu 1 EUR = 28 CZK



Operační program Životní prostředí (OP ŽP)

Program se široce zaměřuje na zlepšení kvality životního prostředí v ČR, které je předpokladem pro zdravé domácí obyvatelstvo, ale také pro zvýšení atraktivity území pro pracující a investory. Podporuje konkrétní aktivity ekologických organizací a posiluje povědomí široké veřejnosti v otázkách a problémech životního prostředí v ČR.



Operační program Lidské zdroje a zaměstnanost (OP LZZ)

Program je jednoznačně zaměřen na zvýšení zaměstnanosti a zaměstnatelnosti obyvatel České republiky, také však na zkvalitnění a rozvoj lidských zdrojů prostřednictvím různých forem školení a vzdělávání. Cílem je začlenění dlouhodobě nezaměstnaných do pracovního procesu, zlepšení fungování a větší transparentnost veřejné správy a veřejných služeb.

A

Příklady typových aktivit, které je možné financovat

- **podpora vodohospodářství, snižování rizika povodní** – obce získávají dotaci při výstavbách nebo rekonstrukcích ČOV, stokových systémů, úpraven a zdrojů pitné vody. Institute, zabývající se správou povodí, realizací protipovodňových plánů, jsou podporovány při budování a modernizaci informačních systémů předpovědní povodňové služby nebo při úpravách vodních toků a koryt s cílem snížit riziko dopadů příštích povodní.
- **zlepšování kvality ovzduší** - v oblasti ovzduší se podporují projekty vedoucí ke snížení produkce nebezpečných emisí například rekonstrukcí spaloven tak, aby splňovaly současné standardy. Podporu má i osvěta veřejnosti v oblasti snižování spotřeby energie, prašnosti a zatěžování ovzduší.
- **efektivnější využívání energie** – investiční podpora je určena na výstavbu nových a rekonstrukce stávajících zařízení, které k výrobě tepla a elektřiny využívají obnovitelné zdroje energie. Jedná se například o instalace kotlů na biomasu, stavby větrných nebo vodních elektráren. Prostředky plynou i do zateplování budov a pobízení fyzických osob k využívání ekologičtějších forem výroby tepla.
- **lepší nakládání s odpady** – samosprávné celky získají podporu při budování sběrných dvorů a skladů, také na nákup zařízení sloužících ke třídění a recyklaci odpadů. Neziskové organizace mohou žádat o podporu osvětově-vzdělávacích kampaní, které pomůžou k vyšší zodpovědnosti a zájmu občanů třdit odpad. Prostředky plynou i na rekultivace starých skládek, odstraňování nepovolených skládek nebo na sanace vážně kontaminovaných oblastí, jakými jsou staré průmyslné objekty, zemědělské areály apod.
- **zlepšení stavu přírody a krajiny** – podporují se opatření vedoucí k zachování, resp. zvyšování početnosti druhů ve fauně i flóře. Ekologické organizace mohou žádat o granty na výsadby alejí, větroslamů, břehových porostů, úpravy lesních cest, které zabrání erozím a sesuvům. Dotčené obce a kraje mohou získat podporu při řešení problémů spojených s bývalou hornickou činností.
- **podpora enviromentálního povědomí** – nestátní organizace, ale i samotné obce nebo kraje mohou získat finanční prostředky na rekonstrukce stávajících ekologických center a poraden, na jejich materiální a technické vybavení, ale také na výstavbu zcela nových objektů sloužících pro vzdělávání veřejnosti v této oblasti. Financována bude i tvorba a vydávání odborných materiálů, natáčení ekologicky zaměřených filmů a pořadů.

B

Příklady subjektů, které mohou být žadateli

Územní samosprávné celky; správci povodí, vodních toků a nádrží; provozovatelé systémů předpovědní povodňové služby; nestátní neziskové organizace; podnikatelské subjekty; bytová družstva; veřejné výzkumné instituce; nadace a nadační fondy; občanská sdružení a církve; Ministerstvo životního prostředí ČR, Státní fond životního prostředí, Agentura ochrany přírody a krajiny ČR.

C

Kde získáte bližší informace a koho můžete kontaktovat

Řídicím orgánem OP ŽP je Ministerstvo životního prostředí ČR, Odbor fondů EU
Internetové stránky: www.env.cz, www.sfzp.cz
Kontaktní email: info@env.cz

D

Kolik peněz je k dispozici

Alokace pro programovací období 2007 – 2013: **4 918 mil. EUR** (cca 137,7 mld. CZK*) ze zdrojů Společenství; **868 mil. EUR** (24,3 mld. CZK*) z národních zdrojů.

* přepočteno dle kurzu 1 EUR = 28 CZK

A

Příklady typových aktivit, které je možné financovat

- **vzdělávání zaměstnanců** – zaměstnavatelé mohou předkládat projekty zaměřené na další vzdělávání svých zaměstnanců. Dotace jsou určeny na přípravu podnikových vzdělávacích programů, včetně přípravy vlastních firemních lektorů. Podporuje se snaha zaměstnavatelů udržet „ohrožená“ pracovní místa.
- **posilování politik zaměstnanosti** – podpořeny jsou projekty zaměřené na realizaci nástrojů aktivní politiky zaměstnanosti. Podpora je poskytována formou poradenských aktivit, odborné praxe, zařazením na krátkodobé pracovní příležitosti apod. Ve své činnosti jsou podpořeny i instituce pracující s nezaměstnanými, tedy poradenská centra, školicí střediska, úřady práce.
- **integrace ohrožených skupin** – finanční pomoc je poskytnuta subjektům, které pracují s ohroženými skupinami obyvatelstva ve snaze vrátit je zpět na trh práce. Podpořeny jsou projekty určené pro etnické menšiny, znevýhodněné osoby, bezdomovce apod., ale také integrační programy určené lidem opouštějícím výkon trestu nebo léčícím se ze závislosti. Velký důraz je kladen na podporu rovných příležitostí žen a mužů na trhu práce, např. vytvářením netradičních zaměstnání pro ženy, šířením právního povědomí v této oblasti, rozvojem pečovatelských služeb pro děti apod.
- **zkvalitnění práce veřejných institucí** – prostředky se poskytují na zvýšení kvality ve veřejné správě, snižování administrativní zátěže, zajišťování efektivní komunikace a modernizaci veřejných služeb. Podporují se projekty zaměřené na zvyšování znalostí a dovedností zaměstnanců ve veřejné správě.
- **podpora mezinárodní spolupráce** – prostředky jsou určeny na podporu vzniku nových partnerství mezi ČR a členskými státy EU za účelem přenosu zkušeností a dobré praxe v oblasti řízení a administrace Evropského sociálního fondu, zaměstnanosti, sociálního začleňování, dalšího vzdělávání apod.

B

Příklady subjektů, které mohou být žadateli

Zaměstnavatelé (podnikatelské i nepodnikatelské subjekty); podniky procházející změnami, jejichž zaměstnanci jsou ohroženi nezaměstnaností; profesní asociace; vzdělávací a poradenské instituce; NNO, zadavatelé a poskytovatelé sociálních služeb, správní úřady a úřady územní samosprávy; poskytovatelé veřejných služeb.

C

Kde získáte bližší informace a koho můžete kontaktovat

Řídicím orgánem OP LZZ je Ministerstvo práce a sociálních věcí ČR, Odbor řízení pomoci z ESF
Internetové stránky: www.esfcr.cz, www.mpsv.cz
Kontaktní email: esf@mpsv.cz

D

Kolik peněz je k dispozici

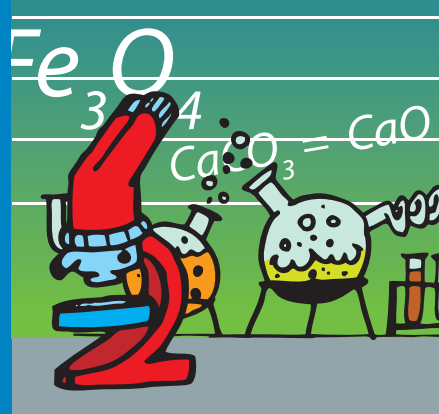
Alokace pro programovací období 2007–2013: **1 837 mil. EUR** (cca 51,4 mld. CZK*) ze zdrojů Společenství; **324 mil. EUR** (cca 9 mld. CZK*) z národních zdrojů.

* přepočteno dle kurzu 1 EUR = 28 CZK



Operační program Vzdělávání pro konkurenceschopnost (OP VK)

Program se zaměřuje na zlepšování kvality vzdělávání v celé šíři, tedy jak na úrovni základních a středních škol, tak na vysokých školách a univerzitách. Tyto instituce jsou podporovány při aktivnější vědecko-výzkumné činnosti. Úroveň vzdělanosti a praxe si zvyšují i pedagogové a vědeckí pracovníci.



Operační program Výzkum a vývoj pro inovace (OP VVI)

Program je zaměřen na posílení konkurenceschopnosti ČR prostřednictvím lépe nastavených podmínek pro existenci a působení výzkumných, vývojových a proinovačních center, vysokých škol apod. Nutností je především zvýšení kapacit stávajících center a vznik nových institucí v regionech ČR, dále také zrychlení přenosu výsledků vědy a výzkumu (VaV) do praxe, průmyslu a na trh.

A

Příklady typových aktivit, které je možné financovat

- **rozvoj základního a středního vzdělávání** – školy smějí žádat o podporu při zavádění nových vyučovacích metod, při rozšiřování nabídky výuky cizích jazyků, informačních technologií i podnikatelských znalostí a dovedností. Podpořeno je vytváření podmínek pro dlouhodobá hostování zahraničních učitelů na českých školách, také rozšiřování poradenských a speciálních pedagogických služeb, které dopomohou k prosazování rovných příležitostí všech žáků (pomoc sociálně slabším, žákům s jinou národností, hůře vzdělatelným, předčasně opouštějícím vzdělávací systém apod.)
- **zkvalitnění vysokoškolského vzdělání** – instituce terciárního vzdělávání dostanou dotace na projekty zkvalitňování výuky, např. zaváděním nových studijních oborů, které v nabídce těchto institucí chybí. Podpora je určena i na lepší praktickou přípravu studentů (stáže v soukromém a veřejném sektoru) nebo na zapojení regionálních partnerů do tvorby studijních programů.
- **větší nabídka dalšího vzdělávání** – podpora je určena především na motivaci škol a organizací zabývajících se dalším vzděláváním, k vytvoření uceleného systému dalšího vzdělávání v ČR. Dotčené vzdělávací instituce mohou díky dotacím rozšiřovat svou nabídku kurzů a školení pro dospělé.
- **lidské zdroje ve výzkumu a vývoji** – podpora je zaměřena na vytváření kvalitních týmů výzkumu a vývoje nebo na zlepšení pracovních podmínek v oblasti výzkumu a vývoje. Dotují se činnosti jedinců a týmů, kterými se zapojují do mezinárodních projektů. V neposlední řadě je aktivně podporována mobilita výzkumných pracovníků mezi jednotlivými pracovišti pro lepší přenos znalostí.

B

Příklady subjektů, které mohou být žadateli

Kraje, města a obce; školy a školská zařízení; instituce vědy a výzkumu; vývojová a inovační centra; nestátní neziskové organizace; profesní organizace zaměstnavatelů; organizace působící ve vzdělávání a kariérovém poradenství; organizace působící v oblasti volného času dětí a mládeže.

C

Kde získáte bližší informace a koho můžete kontaktovat

Řídicím orgánem OP VK je Ministerstvo školství, mládeže a tělovýchovy ČR, Odbor řízení strukturálních fondů EU
Internetové stránky: www.msmt.cz
Kontaktní emailová adresa: opvzdelavani@msmt.cz

D

Kolik peněz je k dispozici

Alokace pro programovací období 2007–2013: **1 829 mil. EUR** (cca 51,2 mld. CZK*) ze zdrojů Společenství; **330 mil. EUR** (cca 9,2 mld. CZK*) z národních zdrojů.

* přepočteno dle kurzu 1 EUR = 28 CZK

A

Příklady typových aktivit, které je možné financovat

- **rozvoj kapacit VaV** – výzkumné instituce se podporují v rozšiřování sítě výzkumných center i do regionů, kde doposud neexistovaly. Finance tak jsou určeny především na výstavbu nových a rekonstrukci stávajících laboratoří a jejich vybavení moderní technikou, což povede i ke zvyšování nabídky pracovních míst v oblasti VaV.
- **podpora spolupráce VaV a soukromého sektoru** – podporují se projekty výzkumných a inovačních ústavů, které vedou k užší spolupráci a aktivnější komunikaci se soukromým sektorem, zejména s významnými průmyslovými podniky. Jedná se např. o financování vývoje nového produktu, patentu, nebo výrobní metody, která bude poté přenesena do praxe.
- **ochrana duševního vlastnictví ve VaV** – vysoké školy mohou žádat o prostředky, díky kterým zlepší pracovní podmínky ve svých výzkumných laboratořích, čímž své studenty motivují k setrvání v této oblasti a následnému zakládání technologicky orientovaných firem. To vede k ochraně výsledků výzkumu, které mohou být později prodány v podobě licencí, patentů apod.
- **posilování kapacit vysokých škol** – finanční podpora bude určena na rozšiřování nabídky inovativních a technických studijních programů na VŠ, také však na budování vysokoškolských kampusů a rekonstrukce a dovybavení stávajících prostor určených na vědecko-výzkumnou činnost na akademické půdě.

B

Příklady subjektů, které mohou být žadateli

Státní a soukromé vysoké školy; veřejné a resortní výzkumné instituce (např. ústavy AV ČR); neziskové výzkumné organizace.

C

Kde získáte bližší informace a koho můžete kontaktovat

Řídicím orgánem OP VVI je Ministerstvo školství, mládeže a tělovýchovy ČR, Odbor řízení strukturálních fondů EU

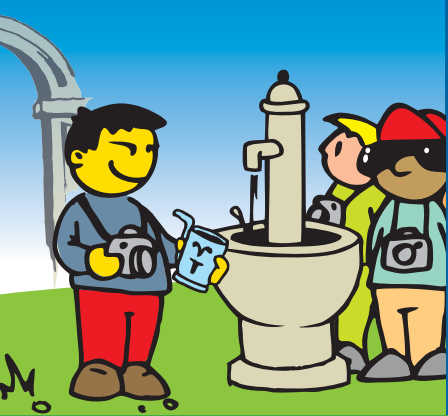
Internetové stránky: www.msmt.cz
Kontaktní emailová adresa: opvyzkum@msmt.cz

D

Kolik peněz je k dispozici

Alokace pro programovací období 2007 – 2013: **2 071 mil. EUR** (cca 57,9 mld. CZK*) ze zdrojů Společenství; **365 mil. EUR** (cca 10,2 mld. CZK*) z národních zdrojů.

* přepočteno dle kurzu 1 EUR = 28 CZK



Regionální operační programy (ROP)

Regionální operační programy (ROP) jsou vedle tematických operačních programů, které byly přiblíženy na předcházejících stranách, dalším typem programových dokumentů určených pro podporu a rozvoj regionů ČR. Jejich cíle, podporované oblasti, typové projekty i žadatelé vycházejí a navazují na tematické operační programy. ROP jsou tak zaměřeny na konkrétní region soudržnosti a řešení jeho typických problémů.

Pro programové období 2007–2013 bylo připraveno **7 regionálních operačních programů**. Za řádnou realizaci regionálního operačního programu odpovídá **regionální rada** příslušného **regionu soudržnosti** (RR), jakožto řídicí orgán. RR se skládá ze členů zastupitelstva kraje(ů), a to podle toho, zda daný region soudržnosti zahrnuje jeden nebo více krajů. Jejím výkonným orgánem je **úřad regionální rady** (ÚRR), který sídlí ve významném centru daného regionu. Na ÚRR byste se měli informovat o podrobnostech toho, jak, kdy a kde žádat o finanční prostředky z regionálního operačního programu. Kontaktní údaje na jednotlivé regionální rady jsou uvedeny v tabulce Regionální operační programy – kontaktní údaje.

Společným cílem ROP je **urychlení rozvoje regionů ČR, posilování jejich konkurenceschopnosti** vůči ostatním regionům, **zvyšování jejich atraktivitu**, která jim zajistí víc investorů na jejich území. Důležitou prioritou ROPů je také **zlepšování životní úrovně** místních obyvatel, **zvyšování kvality prostředí**, ve kterém žijí, dostatečná nabídka možností jejich uplatnění na trhu práce, která zabrání odlivu pracovní síly z regionu. Regiony Česka chtějí zlepšovat i svou dostupnost, zejména pak dopravní, aby mohly zabezpečit bezproblémový přenos a převoz materiálu, zboží a informací uvnitř svého území a mezi další regiony soudržnosti.

A

Příklady typových aktivit, které je možné financovat

- podpora měst a venkovských sídel** - prostředky jsou určeny na zlepšování technické infrastruktury měst a venkovských sídel, na obnovu a výstavbu místních komunikací, také na rekonstrukce objektů ve vlastnictví obcí a údržbu veřejných prostranství, což povede k vyšší přitažlivosti obcí a regionů pro další investice. Podporovány jsou projekty rozšiřující nabídku poskytovaných sociálních a zdravotních služeb, zakládání spolků pro volnočasové a zájmové aktivity (vybavení objektů, výstavba sportovišť, dětských hřišť apod.). Podnikatelé jsou podporováni, pokud se rozhodnou založit své podniky ve starších objektech a průmyslových areálech (tzv. brownfields) a tyto prostory rekonstruovat. Podnikatelské prostředí je podporováno i prostřednictvím aktivnější spolupráce regionálních školních zařízení (středních škol a učilišť) s regionálními a lokálními firmami tak, aby absolventi nacházeli lepší uplatnění v praxi a naopak podniky lepší nabídku kvalifikované pracovní síly.

- rozvoj cestovního ruchu** – kraje, obce, ale i různé zájmové organizace mohou žádat o finanční pomoc při obnově infrastruktury, která souvisí s cestovním ruchem, tedy např. při budování infocenter, obnově sportovních areálů, kulturních a technických památek, lázeňských objektů, také pro budování nových turistických a cyklistických okruhů a zasazování informačních tabulí. Soukromí podnikatelé z této oblasti mohou získat dotace pro rozšíření kapacity ubytovacích zařízení, stravovacích služeb a pro výstavbu navazujících rekreačních zařízení, jako půjčovny sportovních potřeb, wellness služby apod. V lyžařských oblastech budou moci majitelé žádat o pomoc pro obnovu a rozvoj svých lyžařských a běžeckých areálů. V neposlední řadě budou provozovatelé v oblasti cestovního ruchu podpořeni při tvorbě a distribuci propagačních materiálů o svém regionu, pořádaných akcích apod.

- zlepšování dostupnosti měst a regionu** – kraje, obce i regionální provozovatelé veřejné dopravy jsou podpořeni při modernizaci hromadné dopravy, prostředky mohou čerpat například na obnovu vozového parku, na rekonstrukci nevyhovujících zastávek a železničních stanic, jejich bezbariérový přístup, zavádění ekologických technologií veřejné dopravy apod. Dotace slouží i na rekonstrukce a úpravy silnic II. a III. třídy, aby bylo zabezpečeno lepší propojení měst, také k modernizaci místních komunikací pro zlepšení napojení rozvojových průmyslných areálů. Dále jsou určeny na odstraňování závad a úpravu nebezpečných míst (např. nepřehledné železniční přejezdy), modernizace regionálních letišť nebo na zkvalitnění stezek pro nemotorová vozidla, především pro cyklistickou dopravu.

Priority jednotlivých regionálních operačních programů se mohou v některých oblastech lišit. Bližší informace naleznete v jednotlivých operačních programech, nebo kontaktujte jednotlivé řídicí orgány.

B

Příklady subjektů, které mohou být žadateli

Kraje; obce a dobrovolné svazky obcí; obce se statutem města; organizace zřizované nebo zakládané kraji a obcemi; nestátní neziskové organizace, obecně prospěšné společnosti; podnikatelské subjekty (MSP); vlastníci nemovitostí v památkových zónách; regionální rady regionů soudržnosti; hospodářská komora; veřejné výzkumné instituce; školská a vzdělávací zařízení s právní subjektivitou; zdravotnická zařízení.

C

Kde získáte bližší informace a koho můžete kontaktovat

Regionální operační programy - kontaktní údaje		
	řídicí orgán - regionální rada (RR)	internetové stránky
ROP NUTS II Jihovýchod	RR regionu soudržnosti Jihovýchod, Brno	www.jihovychod.cz
ROP NUTS II Jihozápad	RR regionu soudržnosti Jihozápad, České Budějovice	www.rr-jihozapad.cz
ROP NUTS II Moravskoslezsko	RR regionu soudržnosti Moravskoslezsko, Ostrava	www.rr-moravskoslezsko.cz
ROP NUTS II Severovýchod	RR regionu soudržnosti Severovýchod, Hradec Králové	www.rada-severovychod.cz
ROP NUTS II Severozápad	RR regionu soudržnosti Severozápad, Ústí nad Labem	www.nuts2severozapad.cz
ROP NUTS II Střední Čechy	RR regionu soudržnosti Střední Čechy, Praha	www.nuts2strednicechy.eu
ROP NUTS II Střední Morava	RR regionu soudržnosti Střední Morava, Olomouc	www.rr-strednimorava.cz

D

Kolik peněz je k dispozici

Celková alokace pro programovací období 2007–2013 pro všechny ROP je **4 659 mil. EUR** (cca 130 mld. CZK*) ze zdrojů Společenství a **822 mil. EUR** (cca 23 mld. CZK*) z národních zdrojů. Kolik prostředků budou moci čerpat konkrétní regiony soudržnosti přibližuje následující tabulka.

* přepočteno dle kurzu 1 EUR = 28 CZK

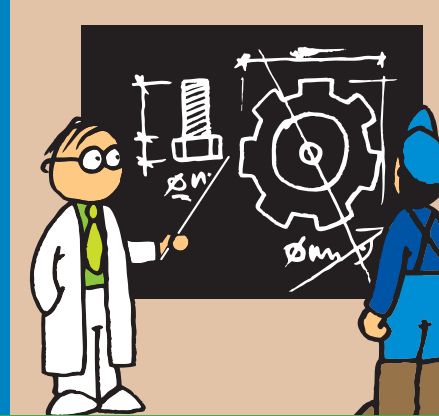
Regionální operační programy - finanční alokace		
	příspěvek Společenství (v EUR / CZK*)	národní zdroje (v EUR / CZK*)
ROP NUTS II Jihovýchod	704 445 636 / cca 19,7 mld.	124 313 940 / cca 3,5 mld.
ROP NUTS II Jihozápad	619 651 254 / cca 17,4 mld.	109 350 221 / cca 3,1 mld.
ROP NUTS II Moravskoslezsko	716 093 217 / cca 20,1 mld.	126 369 390 / cca 3,5 mld.
ROP NUTS II Severovýchod	656 457 606 / cca 18,4 mld.	115 845 463 / cca 3,2 mld.
ROP NUTS II Severozápad	745 911 021 / cca 20,9 mld.	131 631 358 / cca 3,7 mld.
ROP NUTS II Střední Čechy	559 083 839 / cca 15,7 mld.	98 661 855 / cca 2,8 mld.
ROP NUTS II Střední Morava	657 389 413 / cca 18,4 mld.	116 009 898 / cca 3,2 mld.

* přepočteno dle kurzu 1 EUR = 28 CZK



Operační program Praha - Konkurenceschopnost (OP PK)

Praha patří mezi nejvyspělejší regiony EU, nespňuje tak některá kritéria stanovená pro problémové a zaostalé oblasti. Nemůže proto čerpat prostředky ve většině ostatních tematických a regionálních OP. Z tohoto důvodu pro ni byly sestaveny 2 speciální operační programy podpory – Konkurenceschopnost a Adaptabilita. Program Konkurenceschopnost má za cíl především zlepšení dopravy, kvality životního prostředí a celkové atraktivnějšího městského prostředí Prahy.



Operační program Praha – Adaptabilita (OP PA)

Druhý pražský program je zaměřen na podporu zaměstnanosti v Praze. Má motivovat zaměstnavatele ke zvyšování nabídky pracovních míst, přijímání osob omezených ve výkonu pracovní činnosti, ale i zlepšování profesních dovedností stávajících zaměstnanců, což povede ke zvýšení kvality a produktivity práce. Program je určen i na prevenci nezaměstnanosti a podporu celoživotního a odborného vzdělávání.

A

Příklady typových aktivit, které je možné financovat

- **rozvoj dopravy** – hl. m. Praha a provozovatelé MHD mohou získat prostředky na prodlužování a obnovu stávajících tratí. Plánované investice poputují především na rozšiřování tramvajových tratí na území hlavního města. Podporuje se i výstavba nových záchytných parkovišť a snaha zvýšit zájem o jejich využití. V neposlední řadě se podpora dotýká také zvyšování bezpečnosti dopravy.
- **podpora informačních a komunikačních technologií (ICT)** – tyto prostředky jsou určeny na podporu rozvoje kapacitních přípojek do obytných domů a menších firem a rozvoje e-sloužeb městské správy (e-Governmentu, tzn. e-vlády). Podpora bude určena pro malé a střední podnikatele (MSP) podnikající v oblasti ICT.
- **zatraktivnění městského prostředí** – hlavní město a městské části jsou podporovány při obnově nepoužívaných, opuštěných, nebo jinak znehodnocených ploch, které mají sloužit občanům a potenciálním investorům. Dotace jsou určeny pro vznik nových ploch zeleně, obnovu historicky cenných objektů v těchto lokalitách, výstavbu protihlukových zdí a valů, protipovodňových opatření a rozvoj vodovodních a kanalizačních sítí.
- **podpora obnovitelných zdrojů a úspory energií** – hlavní město a městské části mohou získat prostředky na energetické úspory zejména při provozu budov, využití odpadního tepla a obnovitelných zdrojů energie, efektivnější a ekologičtější způsoby nakládání s odpady.
- **podpora vědy a výzkumu** – pomoc je určena především vědeckým ústavům a vysokým školám a má přispět ke zkvalitnění vědecko-výzkumné základny. Prostředky plynou do zakládání vědeckých parků, inkubátorů a inovačních center. Podporováno je i prohlubování partnerských vztahů mezi akademickým a soukromým sektorem. Podnikatelské subjekty jsou podpořeny při realizaci vlastního výzkumu a vývoje.
- **podpora MSP** – prostředky se používají jak na přímou podporu pro začínající či stávající MSP, tak pro zlepšování podnikatelského prostředí v Praze.

B

Příklady subjektů, které mohou být žadateli

Hlavní město Praha a městské části; organizace založené a zřízené hl. m. Praha a městskými částmi, provozovatelé MHD; vlastníci železniční infrastruktury; správce vodohospodářského majetku hl.m. Prahy; podnikatelské subjekty; NNO; profesní a zájmová sdružení; vysoké školy; Akademie věd ČR.

C

Kde získáte bližší informace a koho můžete kontaktovat

Řídicím orgánem OP Praha – Konkurenceschopnost je hlavní město Praha, Magistrát hl. města Prahy, Odbor fondů EU
Internetové stránky: www.oppk.cz
Kontaktní email na sekretariát Odboru fondů EU (Magistrát): feusek@cityofprague.cz

D

Kolik peněz je k dispozici

Alokace pro programovací období 2007 – 2013: **264 mil. EUR** (cca 7,4 mld. CZK*) ze zdrojů Společenství; **46,6 mil. EUR** (cca 1,3 mld. CZK*) z národních zdrojů.

* přepočteno dle kurzu 1 EUR = 28 CZK

A

Příklady typových aktivit, které je možné financovat

- **rozvoj počátečního vzdělávání** – školy všech úrovní mohou žádat o finanční podporu při zavádění nových vzdělávacích programů a cyklů, které odpovídají požadavkům pracovního trhu, také při organizaci odpoledních vzdělávacích kroužků na rozvoj počítačové gramotnosti, jazykových znalostí apod. InSTITUTE vyššího a vysokého vzdělávání jsou podporovány při zavádění dálkových a kombinovaných forem studia. Finanční pomoc je určena i na vzdělávání pedagogů, například v oblasti práce se žáky se speciálními vzdělávacími potřebami, nebo pomocí problémovým studentům při dokončování studia.
- **rozvoj dalšího vzdělávání** – významnou část podpory mohou získat i organizace a školící centra nabízející další vzdělávání především v oblastech informačních a telekomunikačních technologií, řídicích dovedností, jazykových znalostí apod. Dotaci mohou získat i odbory městské správy, a to na prohloubení znalostí a schopností svých pracovníků. Finanční pomoc je určena i jako základní kámen při vzniku nových center dalšího vzdělávání.
- **posílení podnikatelského prostředí** – podnikatelské subjekty mohou očekávat podporu v oblasti možnosti získání bezplatného poradenství, například při potížích se zakládáním nového podniku apod. Firmy a zaměstnavatelé mohou získat prostředky na realizaci školení svých zaměstnanců v oblasti inovačních a produktivnějších forem organizace práce. MSP jsou pobízeni k zakládání nových partnerství s vědecko-výzkumnými centry, resp. k vlastní vědecko-výzkumné činnosti.
- **podpora zaměstnanosti** – podporovány jsou aktivity organizací a institucí veřejné správy, které pracující v oblasti začleňování a návratu znevýhodněných osob zpět na trh práce. Zaměstnavatelům, kteří takové osoby zaměstnají, bude poskytováno poradenství. Budou také motivováni k tomu, aby na svých pracovištích zaváděli nové formy práce, jako například práci z domova, sdílená místa apod.

B

Příklady subjektů, které mohou být žadateli

Podnikatelské subjekty; veřejná správa; nestátní neziskové organizace; profesní a zájmová sdružení; školy.

C

Kde získáte bližší informace a koho můžete kontaktovat

Řídicím orgánem OP Praha – Adaptabilita je hlavní město Praha, Magistrát hl. města Prahy, Odbor fondů EU
Internetové stránky: www.oppa.cz
Kontaktní email na sekretariát Odboru fondů EU (Magistrát): feusek@cityofprague.cz

D

Kolik peněz je k dispozici

Alokace pro programovací období 2007 – 2013: **108,4 mil. EUR** (cca 3,03 mld. CZK*) ze zdrojů Společenství; **19,1 mil. EUR** (cca 0,53 mld. CZK*) z národních zdrojů.

* přepočteno dle kurzu 1 EUR = 28 CZK



Evropská územní spolupráce OP Mezuregionální spolupráce

Jednou z hlavních zásad Evropské unie je to, že státní hranice oddělující členské státy by neměly být překážkou rovnoměrného rozvoje území Společenství. Proto se klade důraz na podporu přeshraniční spolupráce mezi příhraničními oblastmi, také na meziregionální a nadnárodní spolupráci. V období 2000-2006 používala Evropská unie k překonání překážek a rozdílu iniciativu INTERREG. Česká republika se k této iniciativě připojila v roce 2004 po vstupu do EU.



Evropská územní spolupráce OP Nadnárodní spolupráce, oblast Střední Evropa

Program se zaměřuje na zásady územní soudržnosti v rámci tzv. Středoevropského prostoru, resp. prostoru, do kterého daná členská země spadá. ČR byla pro nadcházející období začleněna do oblasti Střední Evropa. ČR sdílí oblast s Rakouskem, Polskem, částí Německa, Maďarskem, Slovinskem, Slovenskem, částí Itálie a z nečlenských zemí s částí Ukrajiny.

V období 2007-2013 pokračuje iniciativa INTERREG v podobě samostatného Cíle **Evropská územní spolupráce**. Tento cíl je naplňován prostřednictvím operačních programů, a to **OP Mezuregionální spolupráce**, **OP Nadnárodní spolupráce** a pěti **OP Přeshraniční spolupráce**. Dále pokračují síťové programy **ESPON** a **INTERACT** (viz pozn. pod čarou na str. 9).

Program Mezuregionální spolupráce pobízí do aktivnější spolupráce úřady a subjekty členských států EU 27, Norska a Švýcarska, které působí na regionální nebo místní úrovni. Umožní jim výměnu zkušeností v různých profesních oblastech, ale také zajištění společného používání nástrojů politiky regionálního rozvoje tak, aby se regiony dále rozvíjely.



Příklady typových aktivit, které je možné financovat

- **podpora podnikání a inovací** – výzkumné a vzdělávací instituce jsou podporovány při přenosu znalostí do vědeckých a inovačních center. Důraz je kladen na spolupráci veřejného a soukromého sektoru. Regiony jsou podpořeny při sdílení zkušeností, které nabýly při obnově regionů závislých na tradičním průmyslu. Podnikatelé budou pobízeni k vytváření sítí s regiony, které mají podobné ekonomické zaměření.
- **posílení lidského kapitálu a informační společnosti** – podporují se výměny zkušeností s pracovními postupy z oblasti politiky zaměstnanosti s cílem vytvářet nové pracovní příležitosti, především pro diskriminované skupiny obyvatel. Důraz se klade na veřejné služby založené na informačních a komunikačních technologiích.
- **snížení přírodních a technologických rizik** – zkušenosti si regiony vyměňují v oblasti krizového plánování, snižování nebezpečí přírodních katastrof, při řešení znečištění vod a ovzduší. Spolupráce je posilována v oblasti přepravy nebezpečného odpadu, při zavádění nových možností hospodářského využití odpadu na místní úrovni.
- **zachování přírodního a kulturního dědictví** – regiony si předávají informace o způsobech řízení oblastí se zvláštní ochranou přírody. Podporují se projekty s inovativními přístupy k využití půdního fondu. V oblasti kulturního dědictví je podporována výměna zkušeností pro jeho ochranu a možné využití v cestovním ruchu.
- **energetika a udržitelná doprava** – přenos znalostí je podpořen v oblasti efektivního využívání energií, včetně efektivity využití při navrhování nových budov. Znalosti týkající se zlepšování energetické účinnosti budou aktivně přenášeny v oblasti dopravy se zaměřením na MHD.



Příklady subjektů, které mohou být žadateli

Regionální a místní veřejné orgány; regionální rozvojové agentury; univerzity a instituty pro vyšší vzdělávání; provozovatelé vědeckých a technologických parků, podnikatelských inkubátorů, inovačních center.



Kde získáte bližší informace a koho můžete kontaktovat

Národním kontaktním místem OP Mezuregionální spolupráce je Ministerstvo pro místní rozvoj ČR, Odbor územních vazeb

Internetové stránky: www.strukturalni-fondy.cz

Kontaktní emailová adresa: meziregionalni@mmr.cz



Kolik peněz je k dispozici

Alokace pro programovací období 2007 – 2013 pro všechny členské státy EU 27, Norsko a Švýcarsko: **321 mil. EUR** (cca 9 mld. CZK*) ze zdrojů Společenství; **83 mil. EUR** (cca 2,3 mld. CZK*) z národních zdrojů; **3 mil. EUR** (84 mil. CZK*) ze zdrojů Norska; zdroje ze Švýcarska budou ještě doplněny.

* přepočteno dle kurzu 1 EUR = 28 CZK

Podpora programu směřuje do neinvestičních projektů, které posílí konkurenceschopnost střední Evropy, budou zaměřeny na vývoj inovací a znalostní ekonomiky. Prostřednictvím nadnárodní spolupráce se bude zlepšovat sociální prostředí jeho obyvatel a kvalita životního prostředí.



Příklady typových aktivit, které je možné financovat

- **podpora inovací a znalostí ve střední Evropě** – podporuje se výměna inovačních přístupů a budování institucí pro transfer technologií napříč Střední Evropou. Prostředky získávají vznikající nadnárodní klastry působící v klíčových oblastech (inovace, výzkum). Šíření znalostí je podpořeno motivací vzdělávacích center k nadnárodní spolupráci a přenosu svých zkušeností.
- **zlepšení dostupnosti střední Evropy** – podporu získávají projekty řešící problémy v dopravě metropolitních a izolovaných oblastí. Podporuje se zavádění jednotného právního a technického rámce pro přepravu nebezpečného odpadu. Finanční pomoc získávají regionální dopravci, kteří chtějí zkvalitnit služby hromadné dopravy. Pozornost má i zavádění ICT do dopravy, které zjednoduší její řízení, zvýší bezpečnost a kontrolu dopravních sítí.
- **podpora životního prostředí** – dotace jsou určeny na vytváření nadnárodních strategií v oblasti odpadového hospodářství, vodního hospodářství apod., podporují se obnovy kontaminovaných areálů. Pomoc bude určena na prevenci a řešení krizových situací zapříčiněných klimatickými změnami nebo přírodní katastrofou. Důraz je kladen na vyšší využívání obnovitelných zdrojů energie a přenosu know-how v této oblasti.

- **zvýšení konkurenceschopnosti a atraktivitu měst** – města jsou podporována při budování trvalé spolupráce na nadnárodní úrovni v různých oblastech (kulturní, výzkumné apod.). Venkovská sídla získávají prostředky pro změnu své hospodářské činnosti ze zemědělské na jinou. Podporují se projekty rozšiřující nabídku sociálních a zdravotnických služeb, také projekty zabraňující jakýmkoliv projevům segregace obyvatel ve městech.



Příklady subjektů, které mohou být žadateli

Národní a regionální veřejné orgány; regionální agentury rozvoje; univerzity, výzkumné ústavy a instituce terciárního vzdělávání; inkubační domy; školící střediska; sdružení zaměstnavatelů; podnikatelé; provozovatelé infrastruktury a veřejné dopravy; ekologické zájmové skupiny; dodavatelé energií; instituce územního plánování, bytová družstva a bytové podniky; nadnárodní organizace v oblasti kultury.



Kde získáte bližší informace a koho můžete kontaktovat

Národním kontaktním místem OP Nadnárodní spolupráce je Ministerstvo pro místní rozvoj ČR, Odbor územních vazeb

Internetové stránky: www.strukturalni-fondy.cz

Kontaktní emailová adresa: nadnarodni@mmr.cz



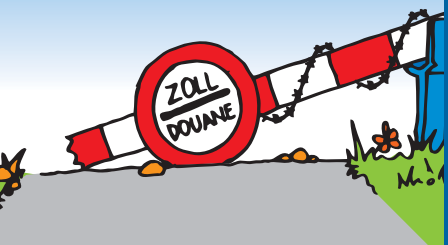
Kolik peněz je k dispozici

Alokace pro programovací období 2007–2013: **245,47 mil EUR** (cca 6,9 mld. CZK*) ze zdrojů Společenství; alokace České republiky činí **37,46 mil EUR** (cca 1,1 mld. CZK*).

* přepočteno dle kurzu 1 EUR = 28 CZK

Evropská územní spolupráce Operační programy Přeshraniční spolupráce

Největší podíl prostředků, určených pro Cíl Evropská územní spolupráce, je v programovém období 2007-2013 určen na realizaci projektů přeshraniční spolupráce, které budou realizovány v rámci 5 bilaterálních Operačních programů Přeshraniční spolupráce, a to ČR – Sasko, ČR – Bavorsko, ČR – Rakousko, ČR – Slovensko a ČR – Polsko.



Společnými zájmy programů jsou podpora hospodářské a sociální integrace příhraničních území, odstranění přetrvávajících bariér a posilování jejich dalšího rozvoje, posilování vzájemných vztahů, ať už kulturních nebo sociálních, společná péče o přírodní bohatství, rozvoj cestovního ruchu a budování flexibilního trhu práce. Konkrétní priority, které vedou ke společným řešením problémů příhraničních oblastí obou zemí, jsou přesně vymezeny a popsány v rámci příslušného operačního programu.

A

Příklady typových aktivit, které je možné financovat

- **podpora podnikání, vědy a výzkumu** – MSP jsou motivovány k aktivnější přeshraniční spolupráci se subjekty ze stejného sektoru, posilují se i přeshraniční dodavatelské řetězce. Podniky jsou podpořeny v intenzivnějším přenosu technologií a know-how například organizací výstav a veletrhů nebo vysíláním svých pracovníků do partnerských firem a naopak.
- **rozvoj lidských zdrojů** – vzdělávací instituce získávají podporu na organizaci vzdělávacích a školicích kurzů, které zvýší kvalifikovanost obyvatel v příhraničních oblastech, podpoří zaměstnanost v regionech a mají přeshraniční dosah (vzdělávání v oblasti služeb, obchodu, cestovního ruchu, jazyků apod.). Podporuje se i všeobecné vzdělávání, a to prostřednictvím zavádění společných učebních plánů, aktivní výměnou žáků a učitelů apod. Nemalou podporu mohou získat instituce zabývající se integrací ohrožených skupin obyvatel (národnostní a etnické menšiny, mládež, ženy apod.) do běžného a pracovního života.
- **podpora cestovního ruchu a zachování tradic** – obce a lokální spolky mohou žádat o dotace na organizování společných kulturních a sportovních akcí, na propagaci těchto akcí nebo samotných regionů, jejich tradičních zvyklostí. K rozvoji tzv. zdravotní turistiky jsou vedena příhraniční lázeňská města. Prostředky jsou určeny na budování infrastruktury sloužící pro rekreaci a volnočasové aktivity, tedy na výstavbu a obnovu turistických tras, cyklostezek, lyžařských běžeckých tras apod.
- **rozvoj území a zlepšení životního prostředí** – příhraniční oblasti získávají prostředky na ochranu společného přírodního dědictví, chráněných oblastí a lesů, na zlepšení kvality vodních toků a ochranu léčivých pramenů, na zavádění společných protipovodňových opatření. Značná podpora je určena územnímu plánování v příhraničních oblastech, zpracování koncepcí využití území, přírodních oblastí, strategií nakládání s odpady apod.
- **zlepšení dopravy a dostupnosti** – pomoc směřuje také do rozvoje dopravy, a to do výstavby a obnovy příhraničních spojů, tedy silnic a železnic. Zlepšují se sítě hromadné dopravy a provoz na hraničních přechodech, vše s ohledem na nároky životního prostředí regionu. V rámci dostupnosti je podporováno i rozšíření sítí ICT (informačních a komunikačních technologií) ke zvýšení možností místního rozvoje.

B

Příklady subjektů, které mohou být žadateli

Územní samosprávné celky na všech úrovních; organizace zřizované státem; nestátní neziskové organizace; nadace a nadační fondy; hospodářské a agrární komory; vysoké školy a jiné vzdělávací instituce; kulturní instituce; zdravotnická a sociální zařízení; církve; podnikatelé; euroregiony.

C

Kde získáte bližší informace a koho můžete kontaktovat

Řídicím orgánem, resp. Gestorem OP Přeshraniční spolupráce je Ministerstvo pro místní rozvoj ČR, Odbor regionální přeshraniční spolupráce. V níže uvedené tabulce najdete kontaktní údaje jednotlivých operačních programů.

OP Přeshraniční spolupráce - kontaktní údaje		
	Internetová adresa	Emailová adresa
OP Přeshraniční spolupráce ČR - Bavorsko	www.strukturalni-fondy.cz	info@strukturalni-fondy.cz
OP Přeshraniční spolupráce ČR - Polsko	www.strukturalni-fondy.cz	
OP Přeshraniční spolupráce ČR - Rakousko	www.strukturalni-fondy.cz	
OP Přeshraniční spolupráce ČR - Sasko	www.ziel3-cil3.eu	
OP Přeshraniční spolupráce ČR - Slovensko	www.strukturalni-fondy.cz	

D

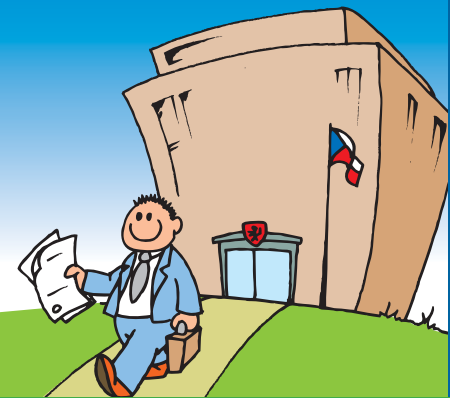
Kolik peněz je k dispozici

Celková alokace pro programovací období 2007–2013 pro všechny OP PS je **351,6 mil. EUR** (cca 9,8 mld. CZK*) ze zdrojů Společenství a **20,6 mil. EUR** (cca 0,73 mld. CZK*) z národních zdrojů ČR. Kolik prostředků budou moci čerpat konkrétní oblasti, přibližuje následující tabulka.

* přepočteno dle kurzu 1 EUR = 28 CZK

OP Přeshraniční spolupráce - rozpočet na programové období 2007-2013		
	příspěvek Společenství (v EUR / CZK*)	národní zdroje ČR (v EUR / CZK*)
OP Přeshraniční spolupráce ČR - Bavorsko	55 037 599 / cca 1,5 mld.	3 237 506 / cca 90,7 mil.
OP Přeshraniční spolupráce ČR - Polsko	103 680 000 / cca 2,9 mld.	6 098 824 / cca 170,8 mil.
OP Přeshraniční spolupráce ČR - Rakousko	69 120 000 / cca 1,9 mld.	4 065 882 / cca 113,8 mil.
OP Přeshraniční spolupráce ČR - Sasko	67 199 631 / cca 1,9 mld.	3 952 919 / cca 110,7 mil.
OP Přeshraniční spolupráce ČR - Slovensko	56 552 727 / cca 1,6 mld.	3 326 631 / cca 93,1 mil.
Celkem	351 589 957 / cca 9,8 mld.	20 681 762 / cca 579 mil.

* přepočteno dle kurzu 1 EUR = 28 CZK



Integrovaný operační program (IOP)

Finanční prostředky programu jsou určeny k rozvoji veřejné správy, cestovního ruchu, kultury, informační společnosti, podpoře zaměstnanosti, péči o zdraví obyvatel, ke zlepšení jejich bydlení a bezpečnosti. Jeho cílem je tak celoplošně zvýšit kvalitu života v Česku, ve městech i na venkově, čímž se zvýší atraktivita ČR pro život a práci obyvatel, také pro větší příliv zahraničních investic.

A

Příklady typových aktivit, které je možné financovat

• **modernizace veřejné správy** – úřady veřejné správy jsou podpořeny při digitalizaci dat, se kterými pracují, a zavádění jednotných registrů, které zrychlí jejich práci na celém území ČR. Investice směřují i do zlepšení vybavení úřadů, tedy do nákupu nových počítačů a programů. Pokračuje se také v podpoře zavádění elektronické veřejné správy, tedy tzv. eGovernment, díky které mohou občané se svým úřadem komunikovat a vyřizovat žádosti prostřednictvím internetu.

• **zvýšení kvality veřejných služeb** – značná část prostředků je určena pro rozšiřování služeb sociální a zdravotní péče, podpory zaměstnanosti a zvyšování veřejné bezpečnosti. Poskytovatelé sociální pomoci získávají podporu při rozšiřování kapacit svých středisek a služeb umožňujících návrat příslušníkům nejméně ohrožených skupin zpět do pracovního procesu. Investice mohou získat nemocnice, které budou modernizovat své přístrojové zařízení, přičemž pozornost bude patřit centrům komplexní onkologické pomoci. Podpořeny jsou i projekty motivující obyvatele ke zdravému životnímu stylu a lepší zdravotní prevenci. V oblasti bezpečnosti je důraz kladen na modernizaci řízení během krizových situací a na podporu praktických výcviků.

• **podpora cestovního ruchu** – stát, jako vlastník značného počtu kulturních a historických památek, může žádat o dotace na jejich obnovu a následné využití, a to především v oblastech zajímavých pro rozvoj cestovního ruchu. Soukromé i veřejné organizace jsou podporovány při zavádění národních a mezinárodních standardů z oblasti cestovního ruchu (jedná se o zavádění certifikací, přípravu manuálů apod.). Více financí bude určeno také pro propagaci České republiky jako atraktivní destinace cestovatelů.

• **podpora bydlení** – je určena pro vybraná větší města ČR (nad 20 tis. obyvatel), která mohou získat podporu pro obnovu veřejných prostranství vybraných problémových sídlišť, tedy na úpravu zeleně, chodníků, laviček, budování rekreačních a parkovacích ploch apod. Dále se podpora zaměřuje na ekologické a energeticky efektivní sanace bytových domů.

B

Příklady subjektů, které mohou být žadateli

Organizační složky státu a jimi zřízené příspěvkové organizace; kraje, obce (svazky obcí) a jimi zřízené organizace; Policie ČR; nestátní neziskové organizace; podnikatelé.

C

Kde získáte bližší informace a koho můžete kontaktovat

Řídicím orgánem IOP je Ministerstvo pro místní rozvoj ČR, Odbor řízení operačních programů
Internetové stránky: www.strukturalni-fondy.cz
Kontaktní emailová adresa: lop@mmr.cz

D

Kolik peněz je k dispozici

Alokace pro programovací období 2007 – 2013: **1 553 mil. EUR** (cca 43,5 mld. CZK*) ze zdrojů Společenství; **274 mil. EUR** (cca 7,7 mld. CZK*) z národních zdrojů.

* přepočteno dle kurzu 1 EUR = 28 CZK

Užitečné internetové odkazy o EU

Portál Evropské unie

Hlavní rozcestník základních i aktuálních informací o Evropské unii s mnoha tematickými sekcemi o politikách EU, a to jak v českém jazyce, tak v jazycích ostatních členských zemí.

www.europa.eu/index_cs.htm

Euroskop.cz

Portál poskytuje informace o EU pro laickou i odbornou veřejnost. Obsahuje také praktické rady všem občanům ČR. Součástí portálu je také aktuální zpravodajství a publicistika.

www.euroskop.cz

Zastoupení Evropské komise v České republice

Oficiální stránky Zastoupení Evropské komise v ČR s aktuálními informacemi o dění v EU. Dále na portálu naleznete např. sekci o historii EU, finanční podpoře EU, Ústavě pro Evropu atd.

www.evropska-unie.cz/cz/

Informační kancelář Evropského parlamentu v ČR

Portál informující o dění v Evropském parlamentu. Portál poskytuje informace o významu, složení a činnosti Evropského parlamentu, ale také o aktivitách europoslanců.

www.evropsky-parlament.cz

EurActiv.cz

Informační portál o dění v Evropské unii. Poskytuje přehledný soubor aktuálních článků a analýz z různých oblastí evropské politiky v českých souvislostech.

www.euractiv.cz

Evropské dokumentační středisko Univerzity Karlovy

Posláním EDS je podporovat výzkum, výuku a studium otázek evropské integrace na vysokých školách zpřístupňováním dokumentů publikovaných institucemi EU.

www.eis.cuni.cz/EISEDS-1.htm

Občanská společnost v Evropské unii

Vše o tom, jak využít občanských práv v Evropské unii a jak to funguje v dalších členských zemích EU.

www.obcan.ecn.cz > <http://obcan.ecn.cz/eu>

Asociace občanských poraden > Evropská unie

Internetové stránky věnované problematice Evropské unie a jejímu vztahu k občanům České republiky. Cílem je přinést základní souhrnné informace o tom, jak Evropská unie funguje a jaká v ní máme práva a povinnosti.

<http://www.obcanske-poradny.cz/eu.htm>

ISAP – Informační systém pro aproximaci práva

ISAP je určen pro informační podporu aktivit souvisejících s procesem harmonizace českých právních předpisů s předpisy Evropského společenství. Hlavním cílem je poskytovat uživatelům aktuality o platné legislativě EU a jejich českých překladech.

www.isap.vlada.cz/homepage.nsf

EUR-LEX – portál umožňující přístup k právu EU

EUR-LEX poskytuje přímý bezplatný přístup k právu Evropské unie. Systém umožňuje nahlédnout do Úředního věstníku Evropské unie a obsahuje kromě jiného smlouvy, právní předpisy, zvykové právo a návrhy právních předpisů.

<http://eur-lex.europa.eu/cs/index.htm>

EURES – Evropská služba zaměstnanosti

Základním úkolem EURES je poskytovat služby užitečné pracovníkům, uchazečům a zájemcům o práci i zaměstnavatelům, respektive všem občanům, kteří mají zájem využívat svého práva volného pohybu osob.

www.portal.mpsv.cz/eures/

<http://europa.eu/eures>

SOLVIT – Efektivní řešení problémů na vnitřním trhu EU

Dnem vstupu do Evropské unie se ČR zapojila do systému SOLVIT, který může pomoci občanům a podnikatelům členských států, pokud orgán jiného členského státu nesprávně aplikuje právo ES a tím občana nebo podnikatele poškozují.

www.mpo.cz/cz/eu-a-vnitri-trh/solvit/

<http://ec.europa.eu/solvit/>

Vydalo: MMR ČR, Odbor evropských fondů

Redakční a grafické zpracování:
Naviga 4, s.r.o. (www.naviga4.cz) a Jakub Karman

Foto: Ministerstvo pro místní rozvoj ČR, Ministerstvo práce a sociálních věcí ČR a projektová fotodokumentace

Neprodejná publikace
Květen 2007

Redakční poznámka:

Informace v publikaci jsou aktuální k měsíci květnu 2007, kdy nebyly ještě přesně stanoveny podmínky čerpání strukturálních fondů EU mezi ČR a Evropskou komisí. Případné drobné změny by se mohly týkat např. rozpočtu nebo zaměření oblastí podpory vybraných OP. Děkuje se za pochopení!